

УТВЕРЖДАЮ
Директор
МБУ ДО Исмаиловская
детская школа искусств
муниципального района
Дюртюлинский район
Республики Башкортостан


Кривко Д.К.
«26» декабря 2018 г.

ПРОГРАММА РАЗВИТИЯ
Муниципального бюджетного учреждения дополнительного образования
Исмаиловская детская школа искусств
муниципального района Дюртюлинский район
Республики Башкортостан

с. Исмаилово
2019 г.

1. Паспорт программы

| | |
|---------------------------------------|--|
| Полное наименование программы | Программа развития муниципального бюджетного учреждения дополнительного образования Исмаиловская детская школа искусств муниципального района Дюртюлинский район Республики Башкортостан на 2019-2022 г.г. |
| Правовое обоснование Программы | <p>Нормативные документы:</p> <p>Конституция РФ;</p> <p>Конвенция о правах ребенка;</p> <p>Федеральный закон об образовании в Российской Федерации от 29.12.2012 №273-ФЗ;</p> <p>Национальная стратегия действий в интересах детей на 2012-2017 годы. Указ Президента РФ от 01.06.2012 № 761</p> <p>Стратегия государственной культурной политики на период до 2030 года (Распоряжение Правительства РФ от 29.02.2016г № 326-р);</p> <p>Стратегия развития воспитания в Российской Федерации на период до 2025 года, утвержденная распоряжением Правительства РФ от 29.05.2015 N 996-р;</p> <p>Концепция общенациональной системы выявления и развития молодых талантов. Утверждена Президентом РФ 03.04.2012 г.</p> <p>Концепция развития дополнительного образования детей, утвержденная Распоряжением Правительства Российской Федерации от 4 сентября 2014 г. № 1726-р;</p> <p>Концепция развития детских школ искусств в РФ (Минкультуры РФ);</p> <p>Концепция общенациональной системы выявления и развития молодых талантов, утвержденная Президентом РФ 3 апреля 2012 года;</p> <p>Государственная программа РФ «Развитие образования на 2013-2020 годы», утвержденная Постановлением Правительства Российской Федерации от 15 апреля 2014 года № 295;</p> <p>Программа развития системы российского музыкального образования до 2020 года (МК РФ, 23 марта 2015 г.);</p> <p>Постановление Правительства РФ от 23 мая 2015 года № 497 «О федеральной целевой программе развития образования на 2016-2020 годы»;</p> <p>Рекомендации по осуществлению образовательной</p> |

| | |
|--|--|
| | <p>деятельности в детских школах искусств по видам искусств; Рекомендации по организации образовательной деятельности по общеразвивающим программам (Письмо Минкультуры РФ от 19.11.2013 г.); Порядок организации и осуществления образовательной деятельности по дополнительным общеобразовательным программам (Приказ Минобрнауки РФ №1008 от 29 августа 2013 г.); Порядок приема на обучение по предпрофессиональным программам в области искусств (Приказ Минкультуры РФ от 14 августа 2013 г. № 1145); План мероприятий на 2015-2020 годы по реализации Концепции развития дополнительного образования детей, утвержденный Распоряжением Правительства Российской Федерации от 24 апреля 2015 года № 729-р; План мероприятий («дорожная карта») «Изменения в отраслях социальной сферы, направленные на повышение эффективности образования и науки», утвержденной Распоряжением Правительства РФ от 30.04.2014 года № 722-р; Порядок проведения аттестации педагогических работников организаций, осуществляющих образовательную деятельность», утвержденный приказом Минобрнауки России от 07.04.2014 № 276; План мероприятий («дорожная карта») «Изменения в отраслях социальной сферы, направленные на повышение эффективности сферы культуры и искусств», утвержденный постановлением главы администрации муниципального района Дюртюлинский район РБ от 19.04.2013г. №4/46</p> |
| <p>Периоды и этапы реализации программы</p> | <p>Программа рассчитана на период 2019-2022 годы, и ее реализация включает три этапа: 1 этап /подготовительный/ - план действий по реализации задач: апрель 2019 г. - декабрь 2019 г.: определение стратегических направлений развития МБУ ДО Исмаиловская детская школа искусств на 2019-2022 годы на основе анализа деятельности школы за 2013-2018 годы; проведение общественного обсуждения и согласование Программы развития школы; перспективное планирование мероприятий по реализации Программы развития школы</p> <p>2 этап /внедренческий/ - реализация плановых мероприятий</p> |

| | |
|----------------------------------|--|
| | <p>Программы развития школы: январь 2019–декабрь 2021 года: реализация проектов и мероприятий Программы развития школы; разработка критериев и показателей эффективности реализации школы; мониторинг результативности реализации Программы развития школы</p> <p>3 этап /завершающий/ - оценка достигнутых результатов Программы развития школы: январь-май 2022 года: анализ эффективности реализации Программы развития 2019-2022 годы; определение стратегии развития школы в соответствии с государственными приоритетами в области дополнительного образования детей на следующий период.</p> |
| Цель программы | <p>Развитие образовательной среды МБУ ДО Исмаиловская детская школа искусств в соответствии с перспективными задачами российского общества, способствующей эстетическому воспитанию и художественному образованию обучающихся путем создания современных условий обновления структуры и содержания образования, раскрытия творческого потенциала преподавателей, создания условий для доступа населения к культурным ценностям, информации и знаниям.</p> |
| Основные задачи программы | <p>Совершенствование образовательного процесса через обновление программно-методического содержания, его форм, методов и технологий, разработка программ нового поколения, направленных на развитие инновационной деятельности;</p> <p>Обеспечение конкурентоспособности школы, в том числе, путем качественной реализации образовательных программ, использования современной материальной базы; осуществления проектной деятельности в области искусства;</p> <p>Обеспечение информационной открытости и формирование позитивного имиджа школы;</p> <p>Обеспечение межведомственного сотрудничества, сетевого взаимодействия в развитии системы дополнительного образования с образовательными, культурно - досуговыми организациями по развитию обогащенной развивающей</p> |

| | |
|--|---|
| | <p>среды для детей;</p> <p>Совершенствование форм и методов системы духовно-нравственного развития и воспитания ребенка как будущего гражданина России во взаимодействии с семьей и социумом;</p> <p>Формирование системы повышения квалификации и переподготовки работников школы, ориентированной на их индивидуальные интересы, потребности, современных требований муниципальной системы образования;</p> <p>Развитие и укрепление материально-технической базы школы, включая оснащение музыкальными инструментами и спецоборудованием, обеспечивающим возможность эффективной реализации образовательных программ;</p> |
| <p>Ожидаемые результаты, важнейшие целевые показатели программы</p> | <p>Обеспечение доступности дополнительного образования;</p> <p>Создание системы оценки качества образовательного процесса на основе технологии управления по результатам;</p> <p>Повышение качества художественного образования за счёт достижения каждым обучающимся оптимального уровня развития художественно-творческих способностей;</p> <p>Создание мотивации к продолжению обучения в специализированных учебных заведениях сферы культуры и искусства;</p> <p>Приобщение к духовной культуре через практическую, творческую деятельность;</p> <p>Творческая самореализация художественно - одаренных детей;</p> <p>Готовность учащихся к дальнейшему самообразованию, профессиональному самоопределению;</p> <p>Удовлетворенность обучающихся учебно - воспитательным процессом;</p> <p>Высокая духовно-нравственная и художественная культура обучающихся и их родителей (законных представителей);</p> <p>Высокий уровень интеллектуального развития;</p> <p>Высокая успеваемость обучающихся.</p> <p>Уровень сохранности контингента обучающихся;</p> <p>Доля детей, привлекаемых к участию творческих мероприятий в целях выявления и поддержки юных талантов, в общем числе детей района до 11,6%;</p> <p>Поступление выпускников в средние специальные и высшие образовательные учреждения культуры и искусства Республики Башкортостан и Российской Федерации;</p> |

| | |
|--|--|
| | Рост доли преподавателей, прошедших аттестацию, повышение квалификации, в общем количестве педагогических работников района; Увеличение числа компьютеров для активного применения электронных образовательных ресурсов в целях усовершенствования учебного процесса. |
| Источники финансирования программы | Бюджетные средства; Добровольные пожертвования юридических и физических лиц |
| Разработчики программы | Администрация МБУ ДО Исмаиловская детская школа искусств |
| Исполнители программы | Участники образовательных отношений МБУ ДО Исмаиловская детская школа искусств |
| Система организации контроля за выполнением программы | Общий контроль выполнения Программы развития МБУ ДО Исмаиловская детская школа искусств осуществляет педагогический совет. Текущий контроль и координацию работы по Программе осуществляет директор школы. Результаты работы по программе ежегодно рассматриваются на педагогическом совете. |

Пояснительная записка.

Название учреждения: Муниципальное бюджетное учреждение дополнительного образования Исмаиловская детская школа искусств муниципального района Дюртюлинский район Республики Башкортостан.

Сокращенное название: МБУ ДО ИДШИ МР Дюртюлинский район РБ.

Свидетельство о постановке на учет юридического лица – серия 22 № 007317708 от 01.01.2013 г.

Лицензия на право ведения образовательной деятельности – выдана Управлением по контролю и надзору в сфере образования республики Башкортостан 21 октября 2015 г., серия 02 Л 01 № 0005041 от 21 октября 2015 г. Действует бессрочно.

Юридический и фактический адрес: 452301, Республика Башкортостан, Дюртюлинский район, с. Исмаилово, ул. Ханифа Валиева, д.49.

Директор – Кривко Динара Кадировна.

Электронная почта: idchi@mail.ru

Сайт школы: - <http://ism-dshi.bash.muzkult.ru/>

Функции учредителя Учреждения от имени муниципального образования осуществляет глава администрации муниципального района Дюртюлинский район Республики Башкортостан.

МБУ ДО Исмаиловская детская школа искусств (далее – Школа) является учреждением дополнительного образования детей. Школа реализует дополнительные предпрофессиональные общеобразовательные программы и дополнительные общеразвивающие программы в области искусств.

2. Общая стратегия развития школы Проблемы функционирования ДШИ на современном этапе развития школы.

Социальные условия.

Художественное образование – один из мощнейших инструментов духовного развития человека, поскольку она воздействует на его эмоции. Важность приобщения детей к мировой культуре - одно из фундаментальных условий детского художественного образования.

Переустройство российского общества на основе коренных изменений экономических и социальных факторов оказывает существенное влияние на условия деятельности учреждений дополнительного образования, в частности школ искусств. Характерные признаки таких изменений следующие:

- демографический спад;
- неблагоприятное состояние здоровья детей;
- изменение рейтинга профессий, снижение интереса к художественному образованию;

- массовое внедрение компьютерных технологий.

Проявления таких изменений в функционировании школ искусств сегодня, это:

- низкий уровень финансирования сферы культуры и образования;
- усиление конкуренции дополнительных образовательных услуг для детей;

- низкий социально-культурный уровень контингента.

В стратегических планах Программы развития Школы создание необходимых условий всестороннего развития творческой, свободной, общественно активной, социально адаптированной личности, обладающей гражданской ответственностью, профориентационная работа с выпускниками школы, охрана жизни здоровья, защита института детства.

Основные направления развития школы являются:

- повышение доступности качественного образования;
- создание для каждого ребенка индивидуальной образовательной среды;
- сохранение здоровья участников образовательного процесса;
- расширение спектра дополнительных образовательных услуг.

Школа продолжает работу по выполнению основных положений Концепции развития детских школ искусств Российской Федерации, а именно:

1. Реализация предпрофессиональных и общеразвивающих программ с целью привлечения наибольшего количества детей к творческой деятельности.

2. Развитие у обучающихся комплекса творческих способностей, знаний и умений, соответствующих профессиональным требованиям в случае поступления выпускников Школы в средние профессиональные и высшие профессиональные учебные заведения соответствующего профиля, в том числе и на интегрированные программы среднего профессионального образования в области искусств. Продолжение работы по профессиональной ориентации детей выпускных классов (встреча со студентами профильных ССУЗов и ВУЗов, обучение обучающихся Школы на подготовительных курсах в профильных учебных заведениях, подготовка к поступлению).

3. Взаимодействие со средними профессиональными и высшими профессиональными образовательными учреждениями соответствующего профиля с целью совместного выявления и дальнейшего профессионального становления одаренных детей, обеспечения возможности восполнения недостающих кадровых ресурсов, получения консультаций по вопросам реализации образовательных программ, использования передовых образовательных технологий, осуществления повышения квалификации педагогических работников на регулярной основе.

4. Взаимодействие с общеобразовательной школой, культурно – досуговыми учреждениями, учреждениями и организациями культуры с целью поиска и выявления одаренных детей в области искусства для их обучения по предпрофессиональным программам, а также для совместного проведения творческих, культурно – просветительских мероприятий.

5. Проведение концертов и мероприятий, посвященных праздничным и юбилейным датам. Участие творческих коллективов Школы в конкурсах и фестивалях различного уровня и различной ведомственной принадлежности.

6. Методическое обеспечение реализации программ творческой направленности.

7. Популяризация художественно – эстетического образования среди населения.

8. Продолжение работы по укреплению базы учреждения, создание здоровьесберегающей среды в образовательном учреждении (приобретение музыкальных инструментов, сценической одежды и обуви, средств информационно - коммуникационных технологий и т.д.).

9. Создание условий для получения детьми с ограниченными возможностями здоровья дополнительного образования (инклюзивное и домашнее обучение).

Социальный заказ.

С целью выявления социального заказа со стороны управления культуры, родителей, преподавателей были изучены потребности обучающихся и их родителей, учтены мнения преподавателей, нормативного документа Министерства культуры, санитарно – гигиенические требования.

Характеризуя социальную среду микрорайона, отметим его отдаленность от краевых культурных центров, разнородность социального состава его жителей, детскую преступность. Родители, приводя детей в ДШИ, преследуют в первую очередь цель социально-психологической реабилитации. Организация полезного досуга средствами музыкального и художественного искусства в ДШИ является одной из первоочередных задач ее коллектива.

Данная таблица отражает взаимодействие требований социального заказа и реальных условий школы по их выполнению.

| № | заказчик | Социальный заказ | Выполнение заказа в рамках традиционной модели школы | Пути выполнения заказа в рамках измененной модели школы |
|---|--|---|--|--|
| | | | | перспективы |
| 1 | Государство | Гармонично развитая личность – здоровая, культурная, творческая | Обучение одаренных детей | Охват большего количества детей, оздоровление |
| 2 | Районные власти и соц. службы | Участие в районных мероприятиях, концертах, выставках | | |
| 3 | Учебные заведения: - музыкальный, и педагогический колледжи, пед. институт, институт культуры | Подготовка абитуриентов | | Взаимодействие с другими учебными заведениями |
| 4 | Общеобразовательные школы | Участники самодеятельности | | Привлечение большего количества учащихся к художественной самодеятельности |
| 5 | Детские сады | Проведение бесед, концертов | | |
| 6 | Учреждения | Участие в концертах | | |

| | | | | |
|---|-------------|---|--|---|
| | культуры | | | |
| 7 | Семья | Обучение игре на муз.инструменте; организация полезного досуга; соц.адаптация | | |
| 8 | Обучающиеся | Овладение игрой на инструменте; участие в работе творческих коллективов, выставках | | Вариативность выбора в обучении, самореализация |

Коллектив преподавателей быстро реагирует на создавшиеся условия, находит проблему и пути ее решения, адаптируясь в современных рыночных условиях, о чем говорят следующие показатели:

- сохранность и увеличение контингента обучающихся;
- результаты обучения детей;
- творческие достижения учащихся;
- профессиональная направленность обучающихся;
- квалифицированный уровень преподавательского состава;
- концертно-просветительская деятельность обучающихся и преподавателей.

В роли заказчика выступает целый ряд субъектов деятельности, в разной мере нуждающиеся в услугах учреждения дополнительного образования детей.

Организация учебно-воспитательного процесса предполагает дифференцированный подход к обучению детей с учетом социального заказа, меняется модель выпускника, учитываются возможности обучающихся и в связи с этим – выбор программы, формы обучения.

Воспитание гармонично развитой личности путем развития его интеллектуальной, эмоциональной, духовной культуры, с возможностью самовыражения – это учтено при разработке модели выпускника, в которой отражается результат деятельности школы.

Модель выпускника.

В модели выпускника ДШИ рассматриваются следующие параметры – художественная деятельность, самообразование, личностные качества, жизненная позиция. Ожидаемый результат – **модель выпускника.**

| Художественная деятельность | Самообразование | Личностные качества | Жизненная позиция |
|---|---|---|---|
| Приобретение музыкально - исполнительских навыков, активное | Совершенствование музыкально-исполнительских навыков, расширение форм | Здоровье сберегающая манера поведения, этичность поведения, | Культура общая и музыкально-исполнительская, активная позиция художника и |

| | | | |
|---|-------------------------------------|---|--|
| музицирование, раскрытие творческих способностей, развитие образного мышления, творческого воображения; | музицирования, интерес к искусству; | эмоциональная отзывчивость, готовность к продуктивной творческой деятельности, воспитание самодисциплины; | музыканта просветителя, уважение к художественно-эстетическому опыту прошлых поколений, готовность его осваивать, развивать. |
|---|-------------------------------------|---|--|

Модель управления.

В основе системы руководства школы лежат принципы оптимального соотношения централизации и коллегиальности выбора управленческих решений. Такой вариант обеспечивает:

- комплексность;
- целостность;
- стабильность структуры руководства и всей системы школы (педагогического процесса, методической, социально-психологической, технической и хозяйственной служб);
- единство коллектива, направленное на решение стоящих перед ним целей и задач.

Администрация уделяет особое внимание индивидуальному подходу к каждому работнику. Принцип делегирования позволяет рационально распределять ответственность, права и полномочия, как «по вертикали», так и «по горизонтали» при взаимодействии с различными органами.

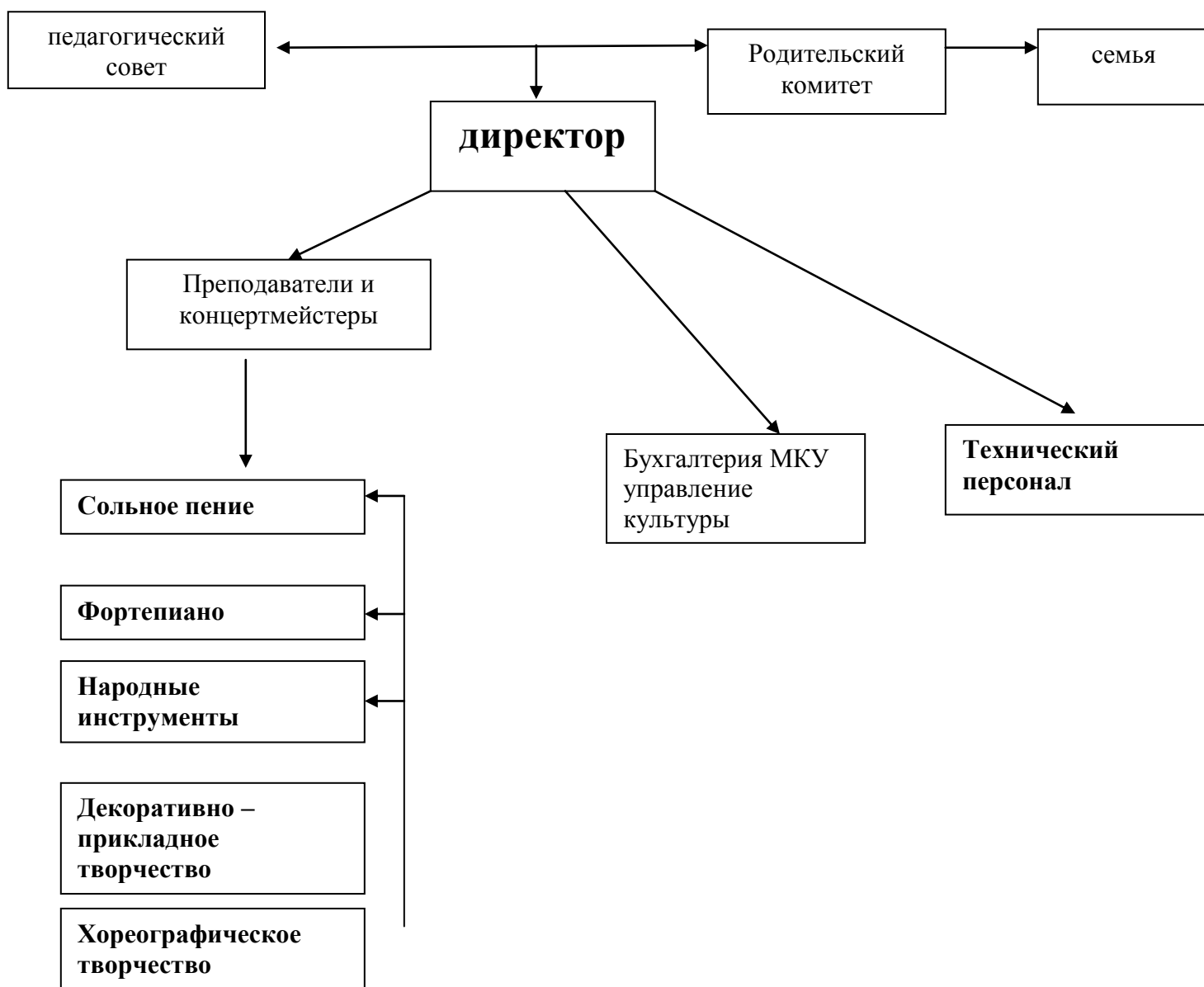
Согласованность в принятии и реализации управленческих решений на различных уровнях является одним из основных составляющих эффективности процесса руководства школой. Она обеспечивает широкую и полную информированность всех членов коллектива о направлениях, принципах и подходах, целях и задачах, результатах деятельности и перспективах развития Красногорской ДШИ, что способствует созданию в школе более тесного взаимодействия учащихся и преподавателей.

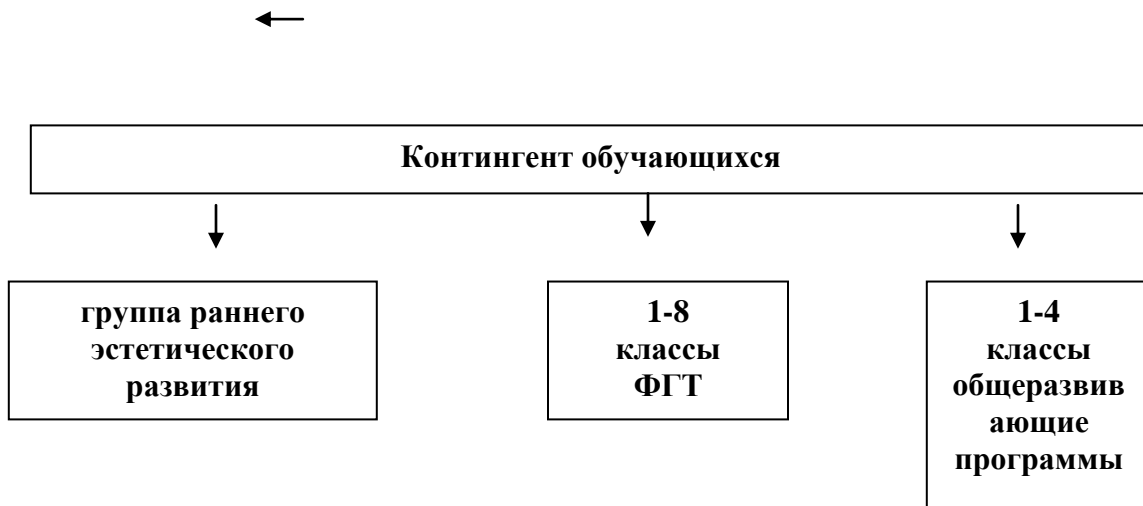
На сегодняшний день в школе:

| | |
|-------------------------------------|---|
| Всего руководителей | 1 |
| Имеют высшее образование | 3 |
| Всего преподавателей | 8 |
| Преподаватели, имеющие образование: | |
| средне-специальное | 6 |
| высшее педагогическое | 2 |

| | |
|--|---|
| работники, имеющие по стажу: | |
| от 10 до 20 лет | - |
| свыше 20 лет | 8 |
| Преподаватели, имеющие квалификационные категории | |
| высшую | 3 |
| первую | 5 |

Модель управления школой – **внутренние связи** могут быть представлены схемой, отражающей взаимодействие подразделений ДШИ. (схема 1) Схема 1





Внешний уровень связей школы предполагает следующие направления деятельности по содержанию: учебную, научно-методическую, культурно-просветительскую, социально-психологическую и хозяйственную. (схема 2)





Выводы и рекомендации: Координация образовательной, методической и концертной деятельности реализуется через осуществление совместных творческих работ, организацию и проведение концертов для различных групп населения. Концертная деятельность помогает раскрытию творческих возможностей ребенка путем вовлечения его в исполнительскую деятельность. Следует продолжать вовлекать учащихся и преподавателей в организацию концертной деятельности, формировать художественный вкус, реализовывать творческие способности детей.

| Детская школа искусств | | | | |
|--|---|---|---|--|
| Типы связей | | | | |
| учебные | Культурно-просветительские | Научно-методические | Социально-психологические | Хозяйственные |
| 1. Специальные учебные заведения (муз. и пед. училища, муз. отделение пед. института) 2. Музыкальные классы общеобразовательных школ 3. Другие высшие и средние учебные заведения 4. ДМШ ДШИ других районов и городов 5. Институты повышения | 1. Районные власти 2. Детские сады 3. Общеобразовательные школы 4. Концертные площадки 5. Дома культуры 6. Издательства 7. Библиотеки | 1. Районный отдел культуры 2. Учебно-научные учреждения 3. Научные организации (научно-методические центры) 4. Институты повышения квалификации. | 1. Лечебно-оздоровительный лагерь 2. Родители 3. Отделы соц. защиты | 1. Отдел культуры 2. Ремонтно-строительные организации 3. Коммунальные службы 4. Муз. магазины, магазины аудио-видео техники, компьютеров и др. |

| | | | | |
|--|--|--|--|---|
| квалификации и переподготовки | | | | |
| Формы связей | | | | |
| Обмен опытом. Взаимопосещение уроков. Проведение совместных мероприятий. | Проведение концертов, лекций. Посещение концертов, спектаклей. Издательская продукция по профилю (ноты, брошюры, буклеты). | Творческие и научные договора. Участие в работе методобъединений. Участие в зональных, краевых конкурсах. Получение научно-методических консультаций. | Проведение диагностических мероприятий, консультации, совместных мероприятий. Сотрудничество при оказании соц.психологической помощи детям. | Получение материальных и денежных средств. Ремонт помещений, инвентаря, муз.инструментов. Обеспечение функционирования школы (отопление, освещение, водоснабжение и т.д.) |

Данная модель учитывает прошлый опыт ДШИ, отражает задачи, соответствующие новым требованиям социального заказа, а так же возможности коллектива по решению поставленных целей.

4. Информационная справка о школе.

Исмаиловская детская школа искусств была создана в 1985 году. За время существования школы ее возглавляли: Шарифуллин С.З. (1985-2003г.), Харисов А.З. (2001 - 2011г.). С марта 2011 года школой руководит Кривко Динара Кадировна.

Контингент обучающихся 2018 - 2019 учебном году составляет – 160 обучающихся.

В школе реализуются две программы:

- дополнительная предпрофессиональная общеобразовательная программа в области искусств (ДПОП);
- дополнительная общеразвивающая программа в области искусств (ДОП).

С 1 сентября 2018 г. открыт класс по дополнительной общеразвивающей общеобразовательной программе в области раннего эстетического развития «Раннее эстетическое развитие детей» со сроком обучения 2 года с 5 до 7 лет, где обучаются 25 дошкольников.

Занятия ведутся в одну смену с 13-45 до 20-00 часов, в субботу с 09.30-16.40 ч.

Преподаватели школы ведут большую внеурочную работу:

- регулярные занятия на инструменте для поддержания и усовершенствования своего профессионального мастерства;
- изучение нотной и методической литературы;
- подготовка методических работ и разработок;
- подготовка детей к конкурсам, выставкам, фестивалям, концертным выступлениям;
- организация концертов для детских садов и общеобразовательных школ;
- участие в районных мероприятиях и праздниках.

Преподаватели школы награждены Почетными грамотами и благодарственными письмами Администрации муниципального района Дюртюлинский район, МКУ Управление культуры, Почетной грамотой МК РФ, Почетными грамотами ЦК профсоюза работников культуры.

В 2016 году Школа получила Диплом победителя конкурса на получение денежного поощрения в размере 100000 рублей в номинации «Лучшие муниципальные учреждения культуры», находящиеся на территориях сельских поселений Республики Башкортостан.

Обучающиеся школы участвуют в конкурсах, выставках и фестивалях международного, Всероссийского, регионального уровней и награждаются Дипломами Лауреатов, Дипломантов различных степеней.

5. Проблемный анализ состояния и концепции школы.

Анализ деятельности Школы демонстрирует необходимость решения ряда проблем. В развитии Школы одной из основных проблем являются укрепление и модернизация материально – технической базы.

Данный раздел программы составлен на основе изучения и анализа образовательной ситуации в существующих социально-экономических условиях. Несоответствие социального заказа и традиционных форм функционирования ОУ не отвечают потребностям заказчиков. Причиной этого являются объективные и субъективные факторы и показатели. Внутренние показатели характеризуют организацию и результаты учебно-воспитательного процесса.

| Показатель | Проблема | Пути решения |
|-----------------|---|--|
| помещение | недостаток учебных классов | обновление материально – технической базы Школы |
| кадровый состав | дефицит в квалифицированных педагогических кадрах | работа с выпускниками музыкальных и художественных колледжей, с выпускниками школ, материальное стимулирование |

| | | |
|-------------------------------------|---------------------------------------|--|
| повышение квалификации | платные курсы | частичное финансирование ОУ, организация курсовой подготовки на рабочем месте, самообразование |
| материально-техническое обеспечение | финансирование данной статьи расходов | составление перечня планового приобретения современной техники, инструментов, спонсорская деятельность |
| творческие коллективы | удовлетворение спроса заказчика | создание дополнительных услуг, удовлетворяющих спрос населения, организация новых творческих коллективов |

Таким образом, программа развития школы основной задачей выдвигает адаптацию ОУ к внешним условиям посредством внутренней модернизации школы. Внутренние условия и профессиональный потенциал коллектива будут способствовать реализации намеченной программы.

Концепция школы.

Направления деятельности.

Данная концепция составлена в соответствии с нормативными требованиями для детских школ искусств, педагогических основ воспитания и развития детей, методики обучения их игре на музыкальных инструментах и основам изобразительного и хореографического искусства, использования в практике преподавателей новых технологий работы с учетом условий и специфики ОУ и состава контингента.

Основой работы ДШИ является сохранение здоровья детей. Социальный опрос и диагностика развития учащихся дает возможность дифференцировать контингент детей школы искусств в приблизительном соотношении следующих групп:

1. Учащиеся, имеющие музыкальные, художественные и физические данные, но нуждающиеся в психологической и педагогической поддержке.
2. Учащиеся с музыкальными, художественными и физическими данными, нуждающиеся а психоэмоциональной разгрузке.
3. Учащиеся, имеющие слабые данные, с наличием психофизиологических проблем, нуждающиеся в социально-психологической реабилитации.

Цели и задачи содержания образования.

Конечная цель обучения в ДШИ – формирование художественно-музыкальной культуры обучающихся как части духовной культуры в условиях взаимодействия двух сфер: художественного и общего образования.

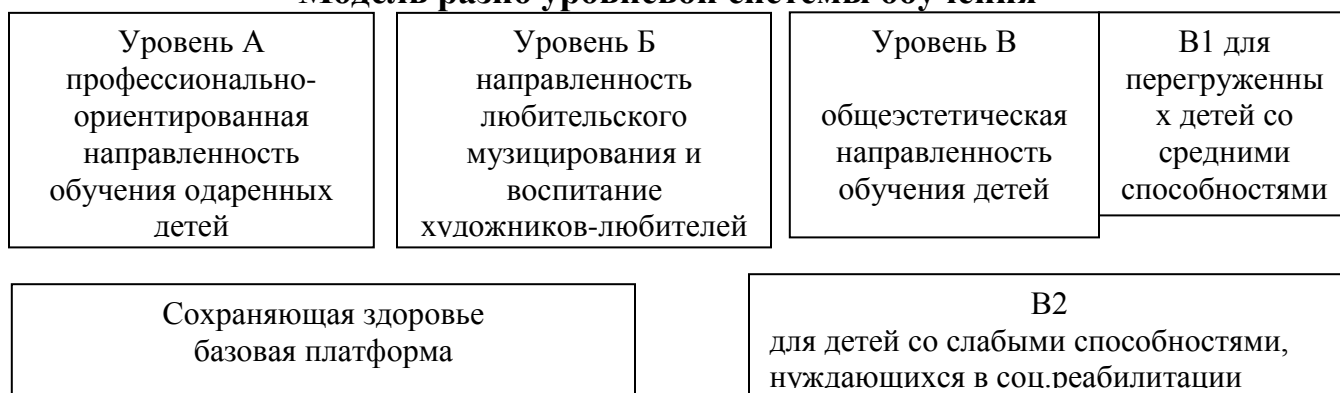
Цели и реализация содержания образования в ДШИ осуществляется по трем направлениям, на единой основе, представленной в модели разно уровневой

системы обучения. Здоровье сберегающий компонент является главным в определении понятия гармонично развитой личности при работе над достижением этой цели.

Суть данной концепции состоит в развитии всестороннего воображения средствами искусства на полихудожественной основе, как составляющей «экосистемы», позволяющей выйти на высокий уровень художественной деятельности. Соединения основных направлений художественно-эстетического развития обучающихся на основе личностно ориентированного подхода к обучению детей, позволит создать условия для оздоровления, успешной адаптации в обществе, самовыражения и приобщения каждого ученика к искусству через творчество и освоение музыкального и художественного опыта предшествующих эпох.

Вариант многоуровневого обучения может позволить учитывать разные потребности заказчика, цели и задачи, стоящие перед современной школой искусств, поможет найти оптимальные пути их решения.

Модель разно уровневой системы обучения



Разно уровневый подход в обучении и реализации содержания образования.

Разно уровневый подход в обучении призван учитывать индивидуальные особенности обучающихся: музыкальную и художественную одаренность, психофизические данные, здоровье, цель прихода в школу, степень заинтересованности обучением, профориентированность, уровень загруженности в общеобразовательной школе и т.п.

Три подхода к выбору обучения не предполагает деления детей на категории. Разные уровни вариантов обучения отражают разную степень вовлеченности в процесс обучения, исходя из возможностей и желаний ученика, он не должен быть лишен возможности получить начальное художественное образование.

Стремясь воспитать гармонично развитую личность, нужно дать возможность развиваться различным граням способностей ребенка, но при этом

не потерять любви к искусству. Оно является одной из составляющих психо-эмоционального здоровья детей, здоровье творящая и здоровье сберегающая платформа является ключевым моментом при организации деятельности ОУ.

Характеристика первой группы - Группа «А».

Перспективная цель - воспитание музыкантов, художников и хореографов профессионалов.

Уровень А профессионально сориентирован. Школа искусств является начальным звеном в последовательной системе художественного образования в России, включающем три звена:

Первое звено: ДШИ

Второе звено: профильные учебные заведения среднего звена, специализированные школы, лицеи.

Третье звено: профильные учебные заведения высшего звена, музыкальные и художественные факультеты в университетах.

Обучающиеся с хорошими музыкальными, художественными и психофизическими данными обучаются более интенсивно, готовясь к поступлению в профильные учебные заведения. Эта группа немногочисленна. Обучающийся в этой группе принимает активное участие в конкурсах, выставках, фестивалях.

Характеристика второй группы – Группа «Б».

Перспективная цель – воспитание культурно развитой, будущей интеллигенции.

Школа, обучая по направлению «Б» готовит активных участников самодеятельных коллективов, слушателей с подготовленным художественным восприятием, музыкантов, танцоров и художников любителей. Дети привлекаются к участию в выступлениях на концертах школы, района. При успешном обучении возможен переход в группу «А».

Характеристика третьей группы – Группа «В».

Перспективная цель – развитие и подъем уровня массовой культуры населения, воспитание образованного слушателя.

Уровень «В» имеет общеэстетическую направленность, задача – воспитать культурного члена общества, внимательного слушателя. В эту группу входят дети со средними и ниже среднего уровня способностями, страдающие хроническими заболеваниями, перегруженными в общеобразовательной школе или при иной деятельности. В этой группе могут обучаться дети с проявлением других ярко выраженных способностях. Музыка, хореография и рисование дает им дополнительное развитие. Программа этой группы приближена к психофизическим, музыкальным и художественным способностям детей. В ней допускается освоение программы на 1-2 класса ниже. Используются разнообразные формы работы, имеющие своей целью развить музыкальные и художественные способности, дать возможность реализации самовыражения, творческих устремлений детей.

Подходы к отбору учащихся.

При выборе направленности учитываются:

- запрос и возможности семьи;
- результаты вступительных испытаний;
- результаты переводных экзаменов;
- профессиональная ориентация ребенка.

Определение способностей ребенка является очень важным отправным моментом. При поступлении в школу искусств диагностируются психофизические данные, специальные способности. Выбор групп обучения по программам предварительно обговариваются преподавателем, рассматривается на педсовете, обсуждается с родителями. По мере изменений результатов развития и обучения детей, возможен переход из группы в группу, т.е. с одной образовательной программы на другую. При обучении во всех группах необходим индивидуальный подход. Бережное отношение к здоровью позволит корректировать процесс развития и обучения в школе.

Дифференцированный подход в предлагаемой разно уровневой модели обучения в ДШИ, где ведущим в обучении становится забота о здоровье ребенка, дает возможность решить ряд задач, поставленных перед школой. Школа искусств является наиболее массовым звеном этой системы и призвана:

- содействовать музыкальной и художественной культуре в стране;
- способствовать здоровому социально-психологическому климату общества;
- развивать художественную самодеятельность, рисование, музицирование в семье;
- выявлять и мотивировать наиболее одаренных детей к обучению в СУЗах и ВУЗах для получения профессии.

Поли художественный подход к музыкальному образованию.

Музыкальное и художественное образование ведется, в основном, опираясь на сферу классической музыки и великих художников. Оно включает в себя такие моменты, как музыкальная и художественная грамотность, опыт, творчество. Необходимо раздвигать традиционные рамки, использовать как можно шире весь опыт и многообразие мира музыки и живописи. Для музыкантов необходимо использовать такие направления, как – джаз, эстрада, фольклор, авторская песня, караоке, звукозапись.

Открывая новые специальности, предметы в целях расширения рамок моно художественного подхода в художественном и музыкальном обучении, нужно использовать средства выразительности других видов искусств через различные варианты взаимодействия: знакомство с фольклором, изучением всего комплекса народного искусства – танца, костюма, пения, игры на народных инструментах. Изобразительное творчество, в частности рисунки детей об образе музыкального произведения, поможет полнее раскрыть их

творческий потенциал. Такой подход соответствует комплексной природе восприятия окружающего мира, искусства в частности.

Модель выпускника разных уровней обучения.

Новая концепция школы использует достоинства традиционной модели школы, обогащает ее новыми прогрессивными идеями, современными технологиями, предполагая дальнейшее развитие и совершенствование системы художественного образования. Разно уровневый подход в обучении обучающихся определил модель выпускника.

Модель выпускника.

| уровень А | уровень Б | уровень В |
|---|---|--|
| Готовность к профильному обучению | Готовность организовать досуг, реализовать себя в музыкальном творчестве и художественном искусстве | Готовность повышать общий уровень культуры |
| требования к выпускникам | | |
| Соответствие требованиям к поступлению в профильные учебные заведения, совершенствование навыков и умений профессионального характера, расширение кругозора, повышение творческого потенциала | Наличие музыкальных навыков и умений, организаторских способностей и творческого потенциала | Умение понимать произведения музыкального искусства и художественного творчества |

6. Основные направления деятельности школы.

Исходя из необходимости оптимального решения выше обозначенных проблем, школа разработала свою тактику и стратегию развития в современных условиях.

Основные цели, задачи и приоритетные направления программы развития.

Основной целью программы развития является адаптация ДШИ в современных социальных условиях. Для ее достижения необходимо решение задач:

- совершенствование и оптимизация форм организации и осуществления учебного процесса для более эффективной работы учреждения в соответствии с образовательными потребностями населения.
- разработка и внедрение новых социально-востребованных направлений деятельности школы.
- развитие и совершенствование научно-методической деятельности преподавательского коллектива.
- расширение социо-культурных связей ИДШИ, развитие и совершенствование форм взаимодействия и сотрудничества.
- создание условий для роста потенциала профессионального мастерства и творческого самовыражения преподавательского коллектива.
- совершенствование форм работы рекламно-информационной службы ДШИ.
- сохранение и укрепление кадрового состава ДШИ.
- развитие материально-технической базы ДШИ.
- создание условий для реализации программы сохранения здоровья обучающихся средствами музыки и изобразительного искусства.

Осуществление указанных стратегических целей и задач при реализации программы предполагает комплекс мероприятий организационно

управленческого, социально-психологического, учебно-методического, материально-технического характера.

1. Организационно-управленческое направление деятельности:

- организация учебно-воспитательного процесса в соответствии с многоуровневым подходом в обучении и социальным запросам.
- совершенствование форм организации культурно-просветительской, рекламно-информационной деятельности.
- подготовка кадров к осуществлению новой программы развития школы.

2. Социально-психологическая поддержка.

- разработка диагностики психофизических процессов и свойств личности обучающихся.
- обобщение опыта по проблеме дифференцированного подхода к обучающимся в учебно-воспитательном процессе.
- наработка и использование на занятиях методик, бережно относящихся к здоровью ребенка, корректирующих здоровье методик и технологий обучения.
- создание благоприятного климата в коллективе преподавателей и обучающихся школы.

3. Учебно-методические средства.

- обобщение опыта, публикация научно-методических работ преподавателей, творческих работ обучающихся – победителей конкурсов и олимпиад.
- осуществление связи с методическими отделами по повышению квалификации.
- использование новых компьютерных и информационных технологий в педагогической практике.

4. Материально-технические средства.

- финансирование новых направлений деятельности в учебном процессе.
- финансирование библиотечного фонда.
- расширение технического оснащения школы.
- обеспечение и улучшение санитарно-гигиенических и технических условий учебного процесса.
- расширение фонда поощрения творческой деятельности преподавателей и детей (оплата участия в конкурсах, выставках, фестивалях, награды).

Базовым компонентом программы развития является оздоровление учащихся посредством музыкального и художественного воспитания. Конкретные формы работы по реализации оздоровительной политики школы:

- индивидуальное диагностирование, исследование и изучение контингента обучающихся, распределение по группам в соответствии с 3-х уровневой системой обучения, запросов семьи и способностей детей.
- наработка и использование на занятиях сберегающих здоровье методик и технологий обучения.

- анализ динамики состояния обучающихся, анализ используемых методик и технологий обучения и их эффективность использования.

Использование новых технологий, современных технических средств также позволяет адаптироваться в новых условиях. Стремление идти в ногу со временем, учитывая возможности современных технологий и постоянно обновляющиеся потребности и устремления обучающихся, формируют потребность привлечения новых технических средств – современного музыкального и технического оборудования.

Музыкальное и художественное образование способны и сегодня находить связующие компоненты между традиционным и новым. Гибкий подход при выборе средств развития и воспитания каждого обучающегося в зависимости от его индивидуальных возможностей и потребностей позволяет педагогу помочь ребенку выразить себя через возможности музыкального и художественного искусства.

Заключение.

Программа развития содержит подробный анализ современных социальных условий функционирования ДШИ. Программа составлена с учетом опыта многолетней работы ДШИ, новых подходов и технологий в дополнительном образовании детей.

Основные концепции развития школы:

- выделение сохраняющего и здоровье создающего компонента как ведущего в музыкальном и художественном образовании;
- применение разно уровневой модели обучения;
- поли художественная основа воспитания и развития учащихся.

Основные этапы стратегической политики:

- модернизация учебного процесса и модели управления ОУ.
- расширение вариантов специализаций, открытие новых классов, введение новых учебных дисциплин.
- компьютеризация процесса обучения.
- создание условий для более полного раскрытия творческого потенциала преподавательского коллектива.
- совершенствование уровня материально-технической базы и оптимальное ее использование.

Перспективный план работы.

| Аспекты работы | сроки | Формы работы |
|---------------------------------|-------------|--|
| социально-экономические условия | 2019-2022г. | Организация внебюджетной деятельности Создание многофункционального ОУ удовлетворяющего потребности заказчика |

| | | |
|--|-----------------------|--|
| демографический спад | 2019-2022г. | Организация работы и взаимодействие с различными ОУ и ведомствами |
| социокультурный уровень | 2019-2022г. | Вовлечение в массовые мероприятия, пропаганда и реклама, посещение учреждений культуры |
| здоровье учащихся | 2019-2022г. | Взаимодействие с учреждениями психологической службы |
| кадровый состав | 2019-2022г. | Работа с выпускниками спецколледжей, институтов культуры, материальное стимулирование |
| повышение квалификации | В течение всего срока | Частичное финансирование ОУ самообразования |
| обобщение и презентация собственного опыта | В течение всего срока | Разработка индивидуальных программ, проведение семинаров |
| план учебно-воспитательной работы школы | 2019-2022г. | Разработка модели и структуры плана |
| образовательная работа, учебный план | На каждый год | Разработка вариативного подхода к использованию образовательной программы и учебных планов, разработка учебных программ |
| учебно-методическое сопровождение | Весь период | Комплектация фонда библиотеки, фонотеки современными изданиями, использование электронных носителей, компьютерных программ |
| проектирование УВП | В течение всего срока | Совершенствование исполнительского и педагогического мастерства Владение современными подходами, методами и технологиями обучения |
| материально-техническое обеспечение | 2019-2022г. | Ежегодное составление перечня планового приобретения современной техники, инструментов, увеличение учебных площадей ОУ |
| менеджмент в управлении ОУ | 2019-2022г. | Совершенствование модели ОУ, разработка модели, дающей возможность полного раскрытия творческого потенциала кадрового состава |
| творческие | 2019-2022г. | Создание платных дополнительных |

| | | |
|------------|--|---|
| КОЛЛЕКТИВЫ | | образовательных услуг, удовлетворяющих спрос населения, организация новых творческих коллективов |
|------------|--|---|